

26^a FeNe Arte

GUIA DE FOTOGRAFIA

ADEPE

Agência de Desenvolvimento
Econômico de Pernambuco



GOVERNO DE
**PER
NAM
BUCO**
ESTADO DE MUDANÇA

APRESENTAÇÃO

Olá!

Este breve GUIA DE FOTOGRAFIA oferece orientações para ajudar você a tirar boas fotos para a sua inscrição na Fenearte.

Como você deve saber, as fotografias não são o único critério de seleção, mas apresentar boas imagens de seu trabalho pode ajudar a curadoria na seleção.

Com boas fotos, além, claro, de uma descrição bem feita, suas peças serão avaliadas de forma mais completa.

Leia com atenção este guia e capriche na sua sessão de fotos, que pode ser feita utilizando o celular.

Desejamos uma excelente inscrição a todos!

Coordenação da 26ª Fenearte.



ORIENTAÇÕES GERAIS

Preparação:

- Separe as peças e limpe-as antes de fotografar;
- Escolha a sua peça principal (aquela que mais bem representa o seu trabalho) e depois outras peças que formem um bom conjunto da sua obra, com diferentes técnicas, cores, temas etc;
- Defina onde fotografar: use fundos uniformes, para destacar as peças.

Técnicas:

- **Priorize luz natural;**
- **Limpe a lente;**
- **Evite flash;**
- **Evite zoom - ao invés disso, aproxime-se da peça;**
- **Evite filtros, pois alteram a aparência;**
- **Não utilize embalagens e outros objetos que possam poluir a foto - deixe a peça ser o centro das atenções;**
- **Centralize a peça;**
- **Depois de garantir imagem da peça centralizada, explore ângulos que mostrem e valorizem detalhes e acabamentos;**
- **Se for vestuário, prefira fotografar a peça em uso (por exemplo, uma pessoa vestindo a peça), e mostre também caimento, modelagem, acabamento;**
- **Cuidado com fotos desfocadas, com reflexos e mal iluminadas;**
- **Evite foto tremida - ao fotografar, utilize as duas mãos, mantendo os cotovelos encostados no seu corpo.**

FOTOGRAFANDO A PEÇA PRINCIPAL

Na maioria dos setores, é necessário escolher uma peça e apresentar 3 (três) fotos desta peça. O objetivo é que a curadoria possa perceber os detalhes, como acabamentos, detalhes do material utilizado e qualidade percebida. Então, tire fotos de diversos ângulos ou de detalhes que permitam entender e avaliar sua peça. Seguem alguns exemplos:

EXEMPLO 1:



EXEMPLO 2:



FOTOGRAFANDO A PEÇA PRINCIPAL

EXEMPLO 3:



EXEMPLO 4:



FOTOGRAFANDO O CONJUNTO DA OBRA

O que se busca ao solicitar fotos do conjunto da obra é entender o universo de produtos que o(a) candidato(a) pretende expor na Fenearte. Busque demonstrar a diversidade de sua linha de produtos, mas mantendo uma coerência entre eles, que geralmente tem a mesma técnica, matéria-prima, paleta de cores, temática ou outras características.

Estas fotos podem apresentar mais de uma peça em cada imagem, mas desde que se consiga entender as peças no contexto. Procure mandar o máximo de fotos que sua categoria permitir: por exemplo, Individual Pernambuco permite até 5 (cinco) fotos de conjunto da obra.

EXEMPLO 1:

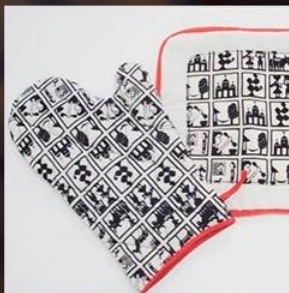


FOTOGRAFANDO O CONJUNTO DA OBRA

EXEMPLO 2:



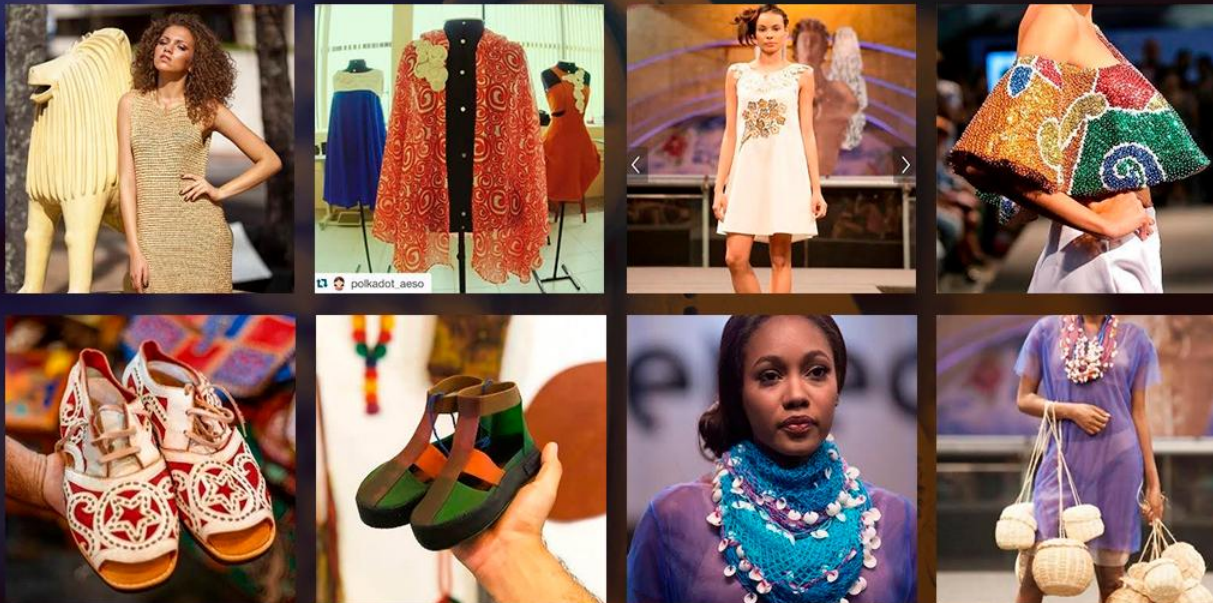
EXEMPLO 3:



FOTOGRAFANDO VESTUÁRIO E ACESSÓRIOS

As roupas ou os acessórios, como bolsas, colares, sapatos, ficam melhor apresentados se estiverem em uso num corpo humano. Isso ajuda no entendimento do caimento, modelagem, dimensões etc. Não precisa usar o rosto do(a) modelo(a) e pode ser usado manequim. O importante é ver e entender a peça apresentada. Se a sua produção utiliza alguma referência, pode explicar no texto e apresentar na foto também. Quanto mais informação, mais embasada é a avaliação.

EXEMPLO 1:



ERROS COMUNS

É comum o envio de fotos com situações evitáveis, que atrapalham a boa visualização e o correto entendimento das peças apresentadas. Veja alguns exemplos:

Reflexos e legendas

Tirar fotos sobre mesa de vidro ou próximo a espelhos pode gerar reflexos. A peça estar dentro uma embalagem, ainda que de plástico transparente, não ajuda na visualização. Por fim, evite uso de etiquetas ou legendas na foto.



ERROS COMUNS

Foco e iluminação

Fotos desfocadas, com resolução muito baixa, ou ainda muito escuras não possibilitam que a curadoria tenha uma boa compreensão das peças enviadas para esta seleção.



Falta de enquadramento e contraste

Falta de contraste entre a peça e o fundo dificultam o entendimento. Acessórios demais na cena podem desviar a atenção. Por fim, aproximar demais (ou de menos) sobre o produto pode impedir a visualização adequada.

